

**КОМИТЕТ ИМУЩЕСТВЕННЫХ ОТНОШЕНИЙ
АДМИНИСТРАЦИИ ПЕРМСКОГО МУНИЦИПАЛЬНОГО РАЙОНА**

РАСПОРЯЖЕНИЕ

28.07.2021

№ _____ 1117

**Об установлении публичного
сервитута на часть земельных
участков**

В соответствии со ст. 23, гл. V.7 Земельного кодекса Российской Федерации, Федеральным законом от 25.10.2001 № 137-ФЗ «О введении в действие Земельного кодекса Российской Федерации», пп. 3.7.5 п. 3.7 разд. 3 Положения о комитете имущественных отношений администрации Пермского муниципального района, утвержденного решением Земского Собрания Пермского муниципального района Пермского края от 22.12.2016 № 178, на основании ходатайства открытого акционерного общества «Межрегиональная распределительная сетевая компания Урала» (ИНН 6671163413, ОГРН 1056604000970) (далее - ОАО «МРСК Урала») от 06.07.2021 № 5183:

1. Установить публичный сервитут общей площадью 1187 кв.м на часть следующих земельных участков:

- с кадастровым номером 59:32:0000000:12984, расположенный по адресу: Пермский край, Пермский район, Двуреченское с/п, п. Ферма, ул. Заводская;
- с кадастровым номером 59:32:0370003:1775, расположенный по адресу: Пермский край, Пермский район, Двуреченское с/п, п. Ферма, ул. Заводская;
- с кадастровым номером 59:32:0370003:1777, расположенный по адресу: Пермский край, Пермский район, Двуреченское с/п, п. Ферма;
- с кадастровым номером 59:32:0370003:4519, расположенный по адресу: Пермский край, Пермский район, Двуреченское с/п, ст. Ферма, КТП-6255;
- с кадастровым номером 59:32:0370003:4524, расположенный по адресу: Пермский край, Пермский район, Двуреченское с/п, п. Ферма, ВЛ 10 кВ ф. Конзавод;
- с кадастровым номером 59:32:0370003:4630, расположенный по адресу: Пермский край, Пермский район, Двуреченское с/п, п. Ферма, ул. Заводская.

Цель: для размещения объекта электросетевого хозяйства «ВЛ-0,4 кВ КТП-6255 Прохладная».

Срок: 49 лет.

2. Утвердить границы публичного сервитута земельных участков, указанных в п. 1 настоящего распоряжения, согласно прилагаемой схеме расположения границ публичного сервитута.

3. Срок, в течение которого использование указанных в п. 1 настоящего распоряжения земельных участков в соответствии с их разрешенным использованием будет невозможно или существенно затруднено в связи с осуществлением сервитута – не установлен.

4. Порядок установления зон с особыми условиями использования территорий и содержание ограничений прав на земельные участки в границах таких зон установлен Постановлением Правительства РФ от 24.02.2009 № 160 «О порядке установления охранных зон объектов электросетевого хозяйства и особых условий использования земельных участков, расположенных в границах таких зон».

5. Плата за публичный сервитут не устанавливается в соответствии с ч. 4 ст. 3.6 Федерального закона от 25.10.2001 года № 137-ФЗ «О введении в действие Земельного кодекса Российской Федерации».

6. Комитету имущественных отношений администрации Пермского муниципального района в течение 5 рабочих дней со дня подписания настоящего распоряжения:

6.1. Направить настоящее распоряжение правообладателям земельных участков, указанных в п. 1 распоряжения;

6.2. Направить настоящее распоряжение в Управление Федеральной службы государственной регистрации, кадастра и картографии по Пермскому краю;

6.3. Направить настоящее распоряжение в ОАО «МРСК Урала», а также сведения о лицах, являющихся правообладателями земельных участков, сведения о лицах, подавших заявления об учете их прав (обременений прав) на земельные участки, способах связи с ними, копии документов, подтверждающих права указанных лиц на земельные участки;

6.4. Направить в администрацию Двуреченского сельского поселения настоящее распоряжение для опубликования в порядке, установленном для официального опубликования (обнародования) муниципальных правовых актов уставом поселения.

7. Разместить настоящее распоряжение на сайте Пермского муниципального района www.permraion.ru.

8. Настоящее распоряжение вступает в силу со дня его подписания.

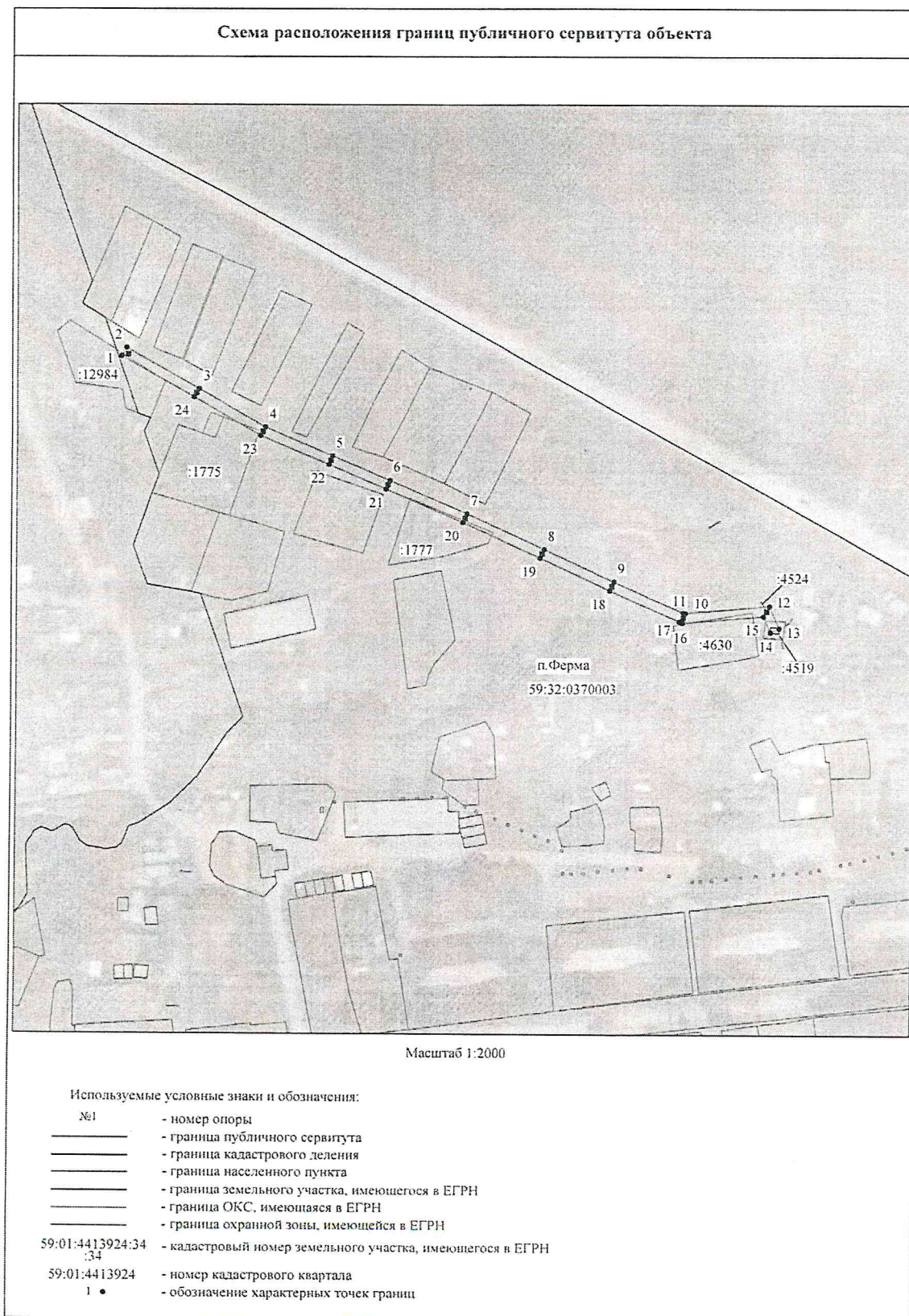
9. Контроль исполнения распоряжения оставляю за собой.

Председатель комитета



Г.В. Мюресов

Приложение № 1
к распоряжению
комитета имущественных
отношений администрации
Пермского муниципального района
от 28.07.2021 № 1117



Приложение № 2
к распоряжению
комитета имущественных
отношений администрации
Пермского муниципального района
от 28.07.2021 № 1117

ОПИСАНИЕ МЕСТОПОЛОЖЕНИЯ ГРАНИЦ

Публичный сервитут для размещения объекта электросетевого хозяйства «ВЛ-0,4кВ КТП-6255 Прохладная»

(наименование объекта, местоположение границ которого описано (далее - объект)

Раздел 1

Сведения об объекте

Сведения об объекте		
№ п/п	Характеристики объекта	Описание характеристик
1	2	3
1	Местоположение объекта	Пермский край, Пермский район, поселок Ферма
2	Площадь объекта +/- величина погрешности определения площади (Р+/- Дельта Р)	1187 кв.м ± 8 кв.м
3	Иные характеристики объекта	Публичный сервитут для размещения объекта электросетевого хозяйства «ВЛ-0,4кВ КТП-6255 Прохладная» на срок 49 лет

Приложение № 3
к распоряжению
комитета имущественных
отношений администрации
Пермского муниципального района
от 28.07.2021 № 1117

Раздел 2

Сведения о местоположении границ объекта					
1. Система координат <u>МСК-59, зона 2</u>					
2. Сведения о характерных точках границ объекта					
Обозначение характерных точек границ	Координаты, м		Метод определения координат характерной точки	Средняя квадратическая погрешность положения характерной точки (M _п), м	Описание обозначения точки на местности (при наличии)
	X	Y			
1	2	3	4	5	6
1	505590.62	2234566.50	Метод спутниковых геодезических измерений (определений)	0.10	–
2	505594.06	2234568.52	Метод спутниковых геодезических измерений (определений)	0.10	–
3	505576.96	2234597.79	Метод спутниковых геодезических измерений (определений)	0.10	–
4	505561.13	2234624.57	Метод спутниковых геодезических измерений (определений)	0.10	–
5	505549.07	2234652.09	Метод спутниковых геодезических измерений (определений)	0.10	–
6	505538.74	2234675.50	Метод спутниковых геодезических измерений (определений)	0.10	–
7	505524.61	2234707.33	Метод спутниковых геодезических измерений (определений)	0.10	–
8	505509.60	2234739.16	Метод спутниковых геодезических измерений (определений)	0.10	–
9	505495.96	2234767.62	Метод спутниковых геодезических измерений (определений)	0.10	–
10	505483.10	2234795.48	Метод спутниковых геодезических измерений (определений)	0.10	–
11	505482.99	2234795.78	Метод спутниковых геодезических измерений (определений)	0.10	–
12	505485.94	2234830.64	Метод спутниковых геодезических измерений (определений)	0.10	–
13	505476.70	2234834.66	Метод спутниковых геодезических измерений (определений)	0.10	–
14	505475.12	2234830.99	Метод спутниковых геодезических измерений (определений)	0.10	–
15	505481.72	2234828.12	Метод спутниковых геодезических измерений (определений)	0.10	–
16	505478.93	2234795.22	Метод спутниковых геодезических измерений (определений)	0.10	–
17	505479.40	2234793.95	Метод спутниковых геодезических измерений (определений)	0.10	–
18	505492.34	2234765.92	Метод спутниковых геодезических измерений (определений)	0.10	–
19	505505.98	2234737.44	Метод спутниковых геодезических измерений (определений)	0.10	–
20	505520.97	2234705.67	Метод спутниковых геодезических измерений (определений)	0.10	–
21	505535.08	2234673.88	Метод спутниковых геодезических измерений (определений)	0.10	–
22	505545.41	2234650.48	Метод спутниковых геодезических измерений (определений)	0.10	–
23	505557.56	2234622.74	Метод спутниковых геодезических измерений (определений)	0.10	–
24	505573.51	2234595.76	Метод спутниковых геодезических измерений (определений)	0.10	–
1	505590.62	2234566.50	Метод спутниковых геодезических измерений (определений)	0.10	–
3. Сведения о характерных точках части (частей) границы объекта					
Обозначение характерных точек части границы	Координаты, м		Метод определения координат характерной точки	Средняя квадратическая погрешность положения характерной точки (M _п), м	Описание обозначения точки на местности (при наличии)
	X	Y			
1	2	3	4	5	6
–	–	–	–	–	–

